

# BIOLOGICKÉ POSOUZENÍ

LBC Přední pastvíska – Bílany

2024

VYPRACOVAL: Ing. Jan Deutscher, Ph.D.  
Ústav inženýrských staveb, tvorby a ochrany krajiny  
LDF MENDELU

## Identifikační údaje

**Katastrální území:** k.ú. Bílany [604038]

---

**Popis a lokalizace:** Biologické posouzení bylo zpracováno pro lokalitu, na které má být realizován projekt „LBC Přední pastvíska – Bílany“ (dále jen „projekt, či PD“). Účelem návrhu je založení prvků krajinné zeleně. Cílem projektu je zvýšení ekologické, estetické i rekreační funkce místa. Toho bude dosaženo zatravněním výsadbou stromů a keřů, a dále budováním zatravněného průlehu.

**Dotčená plocha** se nachází na okraji města Kroměříže, v místní části Bílany. Jedná se o rovinaté území na katastrálním území Bílany, které je v současnosti zemědělsky obhospodařováno. Předmětem zájmu je zde plocha plánovaného biocentra „LBC Přední pastvíska“ LC 001/v5.4 (parc. č. 1149) a k němu přiléhající interakční prvek IP\_ 619 (parc. č. 1399). Krajinné výsadby budou prováděny na celkové ploše přibližně 4,2 ha.

---

### Širší územní vztahy:

Bílany jsou místní částí města Kroměříž, dříve samostatná obec a od roku 1976 součást města. K 1.1. 2007 čítaly 96 domů, a 302 obyvatel. Nachází se 3 km východně od Kroměříže na cestě vedoucí do města Hulín. Výměra katastru obce je cca 820 ha. Obec se nachází v kulturní zemědělské krajině využívané pro svou velmi kvalitní půdu pro intenzivní produkční zemědělství. Zemědělská půda tvoří více než 43% rozlohy katastru obce (CUZK, 2024). Lesní pozemky se na katastru obce nacházejí v jižní části a jsou tvořené lesními komplexy Přírodního parku Záhlinické rybníky.

Území je velice rovinaté a jedná se o původní nivu řeky Moravy. Mimo již zmíněný Přírodní park se v relativně blízkosti řešené lokality nachází také přírodní památka Stonáček, kterou tvoří zbytky původních slepých ramen řeky Moravy a přírodě blízké doprovodné porosty. V blízkosti lokality se nachází Svinský potok podél něhož se nachází reliktní doprovodná dřevinná vegetace.

---

**Terénní průzkum:** V létě a na podzim roku 2024 byl na řešeném území prováděn terénní průzkum zaměřený na posouzení jeho biologických hodnot. Mimo jiné byl zjišťován výskyt zvláště chráněných druhů organismů, rostlin i živočichů. Současně s tím byl i hodnocen vliv navrhovaných zásahů (soupis navrhovaných zásahů byl poskytnut zadavatelem tohoto dokumentu) na tyto hodnoty. Pro hodnocení byla použita metoda jednorázové terénní pochůzky. Hodnoceny byly pozemky a jejich části přímo dotčené případnou realizací hodnoceného projektu a jejich nejbližší okolí (viz obrázek č. 1).

---

### Hlavní použité podklady:

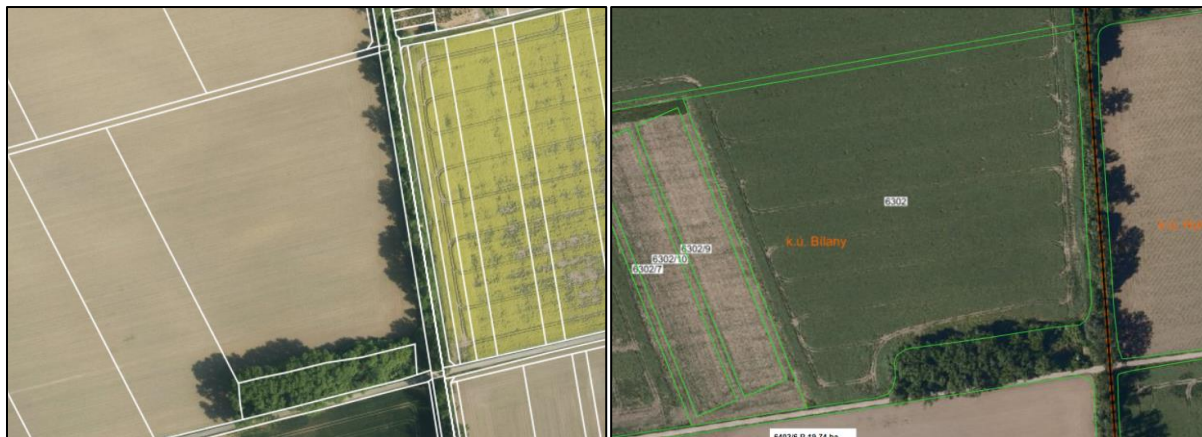
Připravovaná projektová dokumentace LBC Přední pastvíska – Bílany, Paměť krajiny, s.r.o.

ČÚZK – nahlížení do KN a statistické údaje

LPIS – identifikace půdních bloků, stávající využití

Nálezová databáze AOPK

## Popis stávajících hodnot území



**Obrázek č. 1** – ortofoto snímek řešeného území (vlevo, mapy.cz, 2024) a snímek se zákresem stávajícího půdního bloku (vpravo, LPIS, 2024)

### Popis aktuálního stavu

Jedná se o ornou půdu. Dotčená orná půda je toho času součástí půdního bloku o výměře 5,7 ha obhospodařovaného Zemědělským družstvem Salix Morava, s.r.o. Jedná se o konvenční hospodaření pro produkci běžných hospodářských plodin, v uplynulých letech zejména řepka ozimá (LPIS, 2024). Na dotčené parcele se nenachází žádná přirozená či přírodě blízká vegetace.

### Aktuální stav biotopů na lokalitě

Na lokalitě lze vylišit toliko jeden typ stanoviště – pole. Dle katalogu biotopů se jedná následující kategorii:

**X2 Intenzivně obhospodařovaná pole** – dle katalogu biotopů České republiky se jedná o kultury obilnin, okopanin, řepky a dalších bylinných **zemědělských plodin**, obvykle v rozsáhlých lánech nebo i na menších polích pravidelně ošetřovaných herbicidy. Z plevelných druhů se v nich zpravidla nevyskytují vzácné archeofyty, naopak převládají běžné archeofyty a neofyty. Plevelné druhy mají často malou pokryvnost a vyskytují se hlavně na okrajích polí v úzkých pruzích nezasažených herbicidy.

Na lokalitě toto stanoviště zabírá celou řešenou plochu. Jedná se o antropogenně narušený nestabilní biotop s vysokou mírou eutrofizace bez jakýchkoliv ochrannářských hodnot.



**Obrázek č. 2** – pohled na lokalitu s biotopem X2 Intenzivně obhospodařovaná pole v různých částech roku

---

### **Zhodnocení stávajících biologických a ekologických hodnot lokality**

Na pozemcích přímo dotčených realizací projektu nebyl zaznamenán výskyt zvláště chráněných druhů rostlin a živočichů ve smyslu zákona o ochraně přírody a krajiny 114/92 sb. Jedná se o silně antropogenně ovlivněné území bez významnějších krajinářských či ochrannářských hodnot.

---



## Posouzení navrhovaného řešení a návrh opatření směřujících ke zmírnění případných negativních vlivů realizace projektu na stávající biologické a ekologické hodnoty území



Obrázek č. 3 – navrhované zásahy dle PD

Cílem projektu je dle projektové dokumentace **založení lokálního biocentra**. Byla navržena opatření, která budou sloužit k zadržení vody v krajině či zpomalení povrchového odtoku (budování průlehu). Dále se jedná o opatření zlepšující prostupnost krajiny (doplnění vycházkového okruhu volnou krajinou). V neposlední řadě se jedná o opatření na zvýšení biodiverzity. Výsadba nových dřevin (včetně ovocných) bude mít pozitivní vliv pro potravní, pobytové i úkrytové možnosti divoké zvěře, ptáků a hmyzu.

Polyfunkční přístup k realizaci lokálních prvků ÚSES se zde jeví jako velmi vhodný, neboť pro zvýšení ekologické stability zdejší krajiny lze doporučit zejména rozčlenění zemědělské produkční krajiny a propojení stávajících prvků dřevinné vegetace. Současně se jedná o velmi úrodnou zemědělskou oblast a je tedy nutné záborem půdy pro podporu mimoprodukčních funkcí nad míru neztěžovat zemědělské hospodaření. Víceúčelový polufunkční prvek přesně toto nabízí. Vzhledem k nízké stávající hodnotě dotčených pozemků **lze navržené zásahy v obecné rovině považovat za pozitivní**.

V rámci navržených zásahů by mělo dojít k následujícím úpravám:

Plocha bude rozdělena nezpevněnými pěšinami na dílčí část. Celá plocha bude zatravněna obohacenou směsí. V centrální části území bude realizována plošná výsadba smíšeného remízu. V jižní části území bude vysazen extenzivní sad, který přispěje ke zvýšení biodiverzity. Pro narušení jednatosti plochy bude napříč území budován nepravidelný průleh. Celou plochu bude dále křížovat ovocné stromořadí. V částech mimo ÚSES bude realizována roztroušená výsadba. Na přilehlé parcele bude částečně založeno stromořadí, které bude doplněno keřovými segmenty. Celkem by mělo dojít ke založení trávníku – 41 974 m<sup>2</sup>; výsadbě stromů – 782 ks a výsadbě keřů – 140 ks.

Navrhovaná výsadba vznikne na dlouhodobě zemědělsky obhospodařované orné půdě. Z tohoto důvodu je navrženo osetí travním osivem, které má za cíl potlačit vliv semenné banky polních plodin a polních plevelů, které by mohly výrazně negativně ovlivnit výsledek celé realizace. Plocha založeného trávníku pokrývá celou plochu lokality. Zatravnění také není v konfliktu se stávajícími hodnotami území a může přispět ke snížení míry ruderalizace, jako polštářová zóna proti splachům z okolních polí. **Osetí je zde z výše uvedených důvodů vhodné.**

Výsadby dřevin jsou navrženy v kombinaci liniových výsadeb a solitérních nahodile umístěných keřových a stromových enkláv. Keřové segmenty jsou proti zvěři chráněné malými oplocenkami. Je důležité, aby tyto byly **po zajištění keřových výsadeb (cca po 5 letech) kompletně odstraněny**, aby byly prvky zcela přístupné.

V návrhu se pracuje s přirozenými tvary a výsadby jsou velmi heterogenní, což **je zde žádoucí**, neboť bude mít prvek přírodě blízké vzezření.

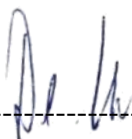
V návrhu se počítám s zajímavou dřevinnou skladbou. Z pionýrských druhů byla navržena výsadba břízy bělokoré (*Betula pendula*) či topolu osiky (*Populus tremula*). Z kosterních stromů byly navrženy druhy jako javor mléč (*Acer platanoides*), lípa malolistá (*Tilia cordata*), habr obecný (*Carpinus betulus*), jilm habrolistý (*Ulmus minor*), v malém měřítku byly dále navrženy druhy: dub zimní (*Quercus petraea*), jeřáb ptačí (*Sorbus aucuparia*). Na zemní valy byla navržena výsadba solitér – jeřábu břeku (*Sorbus torminalis*). Také do keřového patra byly navrženy běžné polní druhy, u kterých je předpoklad dobrého prosperování na lokalitách. Byla zde navržena výsadba např. ptačího zobu obecného (*Ligustrum vulgare*), hlohu jednosemenného (*Crataegus monogyna*) či kaliny obecné (*Viburnum opulus*). Pro výsadbu byly dále navrženy ovocné stromy v sortimentu polokmen. Byla zde navržena výsadba jabloní (*Malus domestica*), hrušní (*Pyrus communis*), třešní (*Prunus avium*), slivoní (*Prunus domestica*) a oskeruší (*Sorbus domestica*). Všechny navržené dřeviny **odpovídají stanovištním podmínkám** a jedná se tedy o vhodný výběr taxonů.

Vzhledem k blízkosti Svinského potoka lze očekávat, po ukončení zemědělského obdělávání se zde mohou krátkodobě vyskytovat obojživelníci migrující se za potravou. Nelze předpokládat, že by zde zimovali a tak není nutné navrhovat mitigační opatření při provádění terénních úprav (průleh a zemní val), migrující obojživelníci by měli být aktivního pohybu a schopni samovolně utéct. Nicméně lze doporučit při tvorbě průlehu zvýšenou opatrnost, aby nebyly případní jedinci obojživelníků ohroženi.

---

## **Závěr**

Na pozemcích přímo dotčených realizací projektu nebyl zaznamenán výskyt zvláště chráněných druhů rostlin a živočichů ve smyslu zákona o ochraně přírody a krajiny 114/92 sb. Jedná se o antropogenně ovlivněné území bez významnějších krajinářských či ochrannářských hodnot. Při dodržení postupů definovaných v hodnocené PD a připomínek popsanych v tomto dokumentu zde nedochází ke konfliktu s ochranou přírody a realizace projektu bude mít pozitivní přínos pro stav a stabilitu krajiny v daném území.



Ing. Jan Deutscher, Ph.D.

Ústav inženýrských staveb, tvorby a ochrany krajiny

Mendelova Univerzita v Brně

Zemědělská 3, 613 00 Brno